



REPORTE DE PROGRESO PACTO GLOBAL 2021

Contenido

1. Mensaje del representante del Directorio de Pollpar S.A.....	3
2. Perfil General.....	4
3. Declaraciones Fundamentales	7
4. Mecanismos de gestión.....	10
5. Avances de Pollpar S.A. sobre lineamientos Pacto Global	12
5.1. Derechos Humanos	12
5.2. Derechos Laborales:	21
5.3. Medio Ambiente	24
5.4. Anticorrupción.....	29
6. Actividades varias y celebración de fechas especiales.....	31
7. Beneficios al personal	41
8. Aporte comunitario y social	43
10. Nuestros logros	45
11. Reconocimiento	45
12. Acciones de marketing vinculadas a bienestar, nutrición y ambiente.....	46
13. Canales de Comunicación de las partes interesadas	49
14. Siguiendo pasos... ..	50

1. Mensaje del representante del Directorio de Pollpar S.A.




1. Mensaje del representante del Directorio de POLLPAR S.A.

A nuestras partes interesadas:

En esta Comunicación de Progreso (COP) Anual, reafirmamos nuestro compromiso de continuar gestionando en busca de la sostenibilidad de nuestras operaciones a través de los 10 principios del Pacto Global en las áreas de los derechos humanos, derechos laborales, medioambiente y anticorrupción







En este proceso de mejora continua que iniciamos hace algunos años, hemos evolucionado dando la estructura y el soporte necesario para implementar y medir nuestra gestión con estos principios del Pacto Global.

A través de nuestros distintos canales de comunicación, nos comprometemos a comunicar a nuestras partes interesadas las buenas prácticas adquiridas.



Ma. Josefina Zubizarreta

Directora



Calle 3 de Febrero e/ 1 y 2
Barrio San Blas
Mariano R. Alonso, Paraguay
Telefax: +595 21 752 131 (R.A.)

2. Perfil General

- Nombre de la Empresa: Pollpar S.A.
- Razón Social: Pollpar S.A.
- Tipo de Empresa: Nacional
- Sector de Actividad: Avícola



e. Principales marcas, productos y/o servicios:

NUESTRAS MARCAS Y PRODUCTOS

KZERO
CUIDADOS COMO EN CASA

KZERO

Pollos faenados, enteros y en cortes. Frescos y congelados y productos industrializados.

PIM-POLLO
sabor que conviene

PIMPOLLO

Productos industrializados. Hamburguesas y chorizos.

LA COCINA DE KZERO

LA COCINA DE KZERO

Venta de comida saludable, a base de pollo elaborada en el momento, para venta en mostrador, Auto Pollo y por Delivery.

f. Locaciones

Industriales:

- Planta Frigorífica: Calle 3 de febrero entre 1 y 2, B° San Blas, Mariano Roque Alonso, Paraguay.
- Planta Balanceados: Km. 63 Ciudad Eusebio Ayala (Dpto. Central)



Comerciales:

- Abasto Norte: Ruta Gral. Elizardo Aquino, Limpio (Dpto. Central)
- Tienda Transchaco: Ruta Transchaco, Mariano Roque Alonso (Dpto. Central)
- Centro de Distribución Paraguari
- Centro de Distribución Ciudad del Este
- Centro de Distribución Katuete

Oficinas Administrativas:

Ruta Transchaco, Mariano Roque Alonso (Dpto. Central)

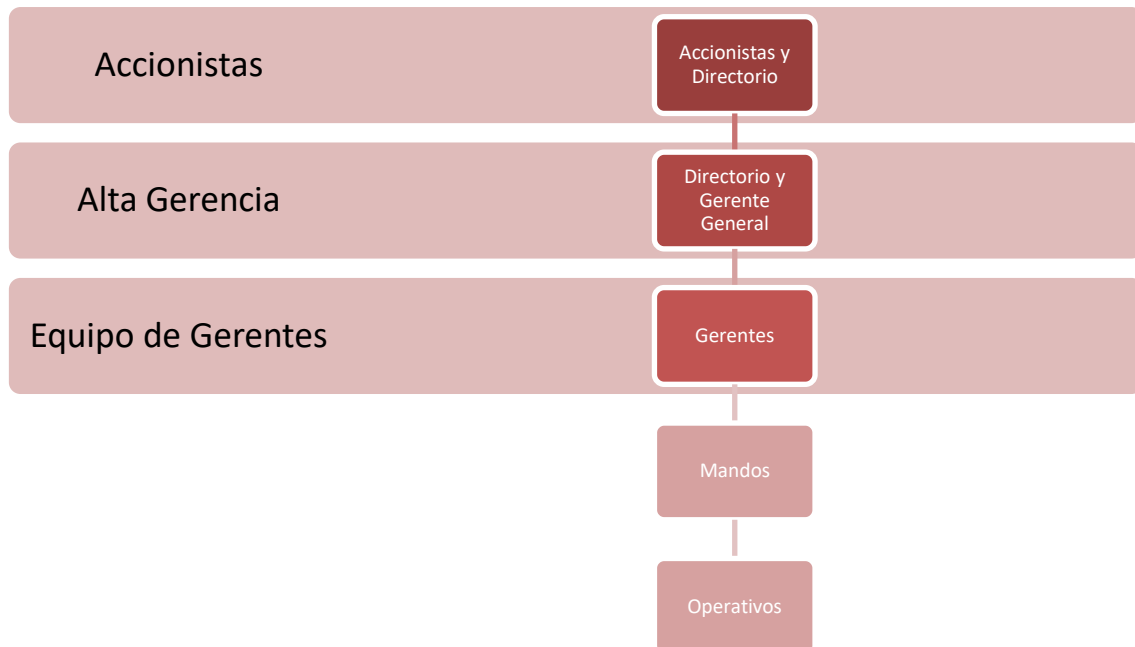
La Cocina de Kzero:

- Avda. Santísima Trinidad y Arq. Miguel Alfaro - Asunción

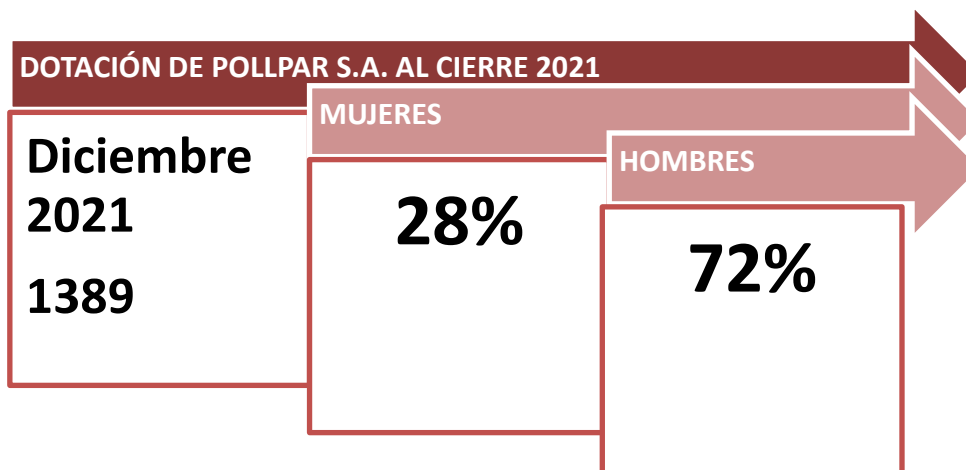


g. Estructura Organizativa de la Empresa:

Accionistas, Directorio, Gerencia General, 13 Gerentes y 8 Subgerentes, con el soporte del plantel administrativo, comercial, logístico, producción y técnico.



h. Número de colaboradores al cierre



i. Nombre del Gerente General: James Myung

j. Año en que inició las operaciones: 1994.

3. Declaraciones Fundamentales

Son las bases que reflejan el modo de pensar, de sentir y de actuar de todas las personas que trabajan en Pollpar S.A., desde el Directorio hasta la línea operativa.

MISIÓN

- Ser la empresa avícola más grande, la más rentable y la de mejor reputación del Paraguay.
- Somos una empresa de oportunidades, generadora de nuevas unidades de negocios.

VISIÓN

- Tener el mejor equipo de gente en el mejor lugar donde trabajar; que las personas se sientan inspiradas para dar cada día lo mejor de sí mismas.
- Generamos la máxima rentabilidad dominando toda la cadena productiva hasta el consumidor final.
- Damos valor a nuestra marca para ser siempre la primera opción del cliente.
- Estamos obsesionados por la calidad.
- Invertimos en el cuidado del medio ambiente.
- Nuestro impulsor del crecimiento es la exportación.
- Somos una empresa preparada para competir globalmente.

VALORES

“SOMOS ÍNTEGROS: DECIMOS LO QUE PENSAMOS Y HACEMOS LO QUE DECIMOS”

1 Todos somos dueños de Pollpar: Cuando la empresa gana todos ganan. “La rentabilidad es fundamental para mantener las mejores personas en la empresa y el crecimiento es fundamental para generar oportunidades de crecimiento para estas personas”.

- A** Tenemos certeza que pagar por el conocimiento y el aporte profesional nos retribuye a largo plazo.
- B** Nosotros reconocemos que personas excepcionales y bien entrenadas siempre debe ser nuestro diferencial competitivo más importante.
- C** Directores y Gerentes nos involucramos personalmente en el reclutamiento de nuestra gente. Reclutamos personas que son mejores que nosotros.
- D** Dejamos ir anualmente el 10 – 20% de nuestra gente de bajo desempeño. Somos honestos con nuestros subordinados acerca de su desempeño todos los días, no tenemos miedo de manifestar nuestra satisfacción o nuestra disconformidad.



VALORES

2

Todos tienen que sentirse libres en cualquier ocasión para decir "basados en hechos" lo que piensan de forma clara y directa. Trabajamos juntos, sin paredes, odiamos la burocracia, las vueltas y la sofisticación innecesaria.

- A** Tomamos responsabilidad por nuestras acciones o por nuestra falta de acción.
- B** Tenemos la valentía y la humildad de cambiar nuestras acciones cuando sea necesario.
- C** Somos enemigos de los chismes.
- D** Creemos en ver las cosas con ojos propios en lugar de leer informes de quien vió por nosotros; conocer los detalles de nuestro negocio, sea en el mercado, en la fábrica, en el área ventas, en el área administrativa o en la distribuidora.
- E** Planificamos y medimos nuestras acciones, recompensando a nuestra gente por asumir riesgos y encontrar mejores formas de solucionar los problemas.
- F** Aprendemos y registramos los resultados anteriores – de nuestros aciertos y errores.



VALORES

3

Somos apasionados por nuestro trabajo y orgullosos de superar nuestros objetivos.

- A** Tenemos una constante insatisfacción con los resultados alcanzados y una gran urgencia en cuanto a los resultados por conquistar.
- B** Nuestra curiosidad es insaciable.
- C** Somos obsesivos con el uso racional y eficiente de todos los recursos.
- D** No existe la frase "No es posible".



POLÍTICA DE CALIDAD, INOCUIDAD Y AMBIENTAL

Producimos carne de pollo, productos de valor agregado, productos derivados y alimentos balanceados, caracterizados por su **alta calidad e inocuidad**. Realizamos estas actividades cumpliendo con los estándares de los clientes y los requisitos legales aplicables.

Pollpar S.A. se compromete a la **protección del medio ambiente y la prevención de la contaminación** como consecuencia de todos sus procesos, con foco principal en la gestión adecuada del agua, efluentes y residuos sólidos.

Contamos con tecnología, edificios, máquinas y sistemas acordes a la industria; proveedores aprobados, personas altamente calificadas y sistemas de información eficaces. Esto nos permite establecer, controlar y mejorar continuamente los procesos y mantener la satisfacción de nuestros consumidores, así como las **certificaciones** requeridas.

James Myung
Gerente General

02/10/2021
Rev. 04

4. Mecanismos de gestión

- En el año 2021 la gestión estuvo más afectada por la pandemia COVID-19 debido a la cantidad de casos reportados que afectó al normal desempeño de los procesos de producción y almacenamiento principalmente. Esto requirió refuerzo en la operativa con incorporación de personal y utilización de plataformas virtuales para sostener el control de los procesos.
- Se mantuvo como medio principal de comunicación y seguimiento de los temas gerenciales el uso de herramientas virtuales. Las reuniones gerenciales, reuniones semanales coordinación de producción, comercial y agropecuario y reuniones ad hoc.
- El Directorio mantiene reuniones semanales y en ellas participa el Gerente General. Eventualmente a solicitud del Directorio o de algún Gerente, también se presentan temas específicos que requieren mayor atención o aprobación. En forma rutinaria, el Directorio mensualmente es informado de la gestión de la empresa a través de reuniones de revisión de indicadores de gestión con la participación de los distintos Gerentes.
- La empresa cuenta con 2 ERPs importantes que son el SAP y el Agrosys que son alimentados por softwares satélites que permiten compilar datos de toda la operación y que luego son integrados en bases de datos para hacer distintos análisis en archivos en forma de cubos. Este nivel de información permite análisis más detallados muy útiles para la toma de información. El procesamiento de datos y el monitoreo de procesos es en tiempo real.
- Las inquietudes de las partes interesadas (Accionistas, Colaboradores, Clientes, Consumidores, Gobierno, Comunidad, Proveedores) también son insumos para la gestión de la empresa, que busca la mejora continua de sus procesos. Se han establecido mecanismos para la recepción y respuesta de estas inquietudes.
- La venta local estuvo afectada por el contrabando de las ciudades de frontera de Brasil y Argentina. Las acciones para sobrellevar esta situación se vincularon a pedidos de mayor control al Gobierno y a la erosión de precios para sostener las ventas.
- A nivel exportación se consiguieron ventas importantes que ayudaron a generar divisas.
- En el año 2021, se recibieron las auditorías de seguimiento de la ISO 9001:2015 Calidad (2do. Seguimiento) y de la ISO 22000:2018 Inocuidad (1er. Seguimiento). En el mes de Diciembre se realizó la Auditoría Etapa 1 de la ISO 14001:2015 Medio Ambiente, que fue superada satisfactoriamente y que habilitó para la Etapa 2 Auditoría de Certificación de esa Norma.

- El primer semestre del 2021 estuvo marcado por la cantidad de casos positivos graves de COVID-19 a nivel País y en Pollpar incidió en el nivel de ausentismo que afecta directamente a los procesos de producción y ventas que requiere mayor cantidad de mano de obra. Se realizó trabajos coordinados entre el área de Medicina Laboral y Salud Ocupacional junto con las distintas áreas. Lamentablemente en el momento más crítico de la ocupación de hospitales, un empleado falleció como consecuencia de esta enfermedad.
- Se sostuvo la operativa de los protocolos sanitarios y de los controles de acceso a las instalaciones de la Empresa. Concienciación con Cartelería, mailing, pedidos específicos a los mandos, Brigada Covid, Enfermeros.
- En paralelo con las acciones anti-COVID-19 se realizaron las adecuaciones para cumplir con los requerimientos de la Norma Ambiental ISO 14001:2015. Avanzar con esta Norma fue posible por que ya se encuentra instalado un Sistema de Gestión basado en procesos y se dispone de una estructura de documentos que permite gestionar en forma ordenada.

5. Avances de Pollpar S.A. sobre lineamientos Pacto Global

5.1. Derechos Humanos

- **Principio 1:** Las empresas deben apoyar y respetar la protección de los derechos humanos fundamentales reconocidos universalmente, dentro de su ámbito de influencia.
- **Principio 2:** Las empresas deben asegurarse de no ser cómplices de la vulneración de los derechos humanos

En el 2021, no bajamos los brazos al cuidar al personal por la pandemia del COVID-19

5.1.1. Acciones COVID-19

Seguimiento de casos desde el área de Salud tanto en el acompañamiento durante la enfermedad como las condiciones para el alta médica.

Incorporación de personal en forma masiva en los procesos productivos para asegurar que el personal realice los aislamiento ante cualquier síntoma indicado como posible COVID-19.

Una vez llegadas las vacunas, se hizo difusión interna para concienciar a los empleados sobre la importancia y beneficios de la vacunación.

1. Comunicaciones:

1.a. Se mantuvo el esquema ya implementado en el 2020 de centralización de comunicación en un número asignado para posterior acompañamiento de casos respiratorios del personal. Su implementación fue eficaz pues se gestionaron los casos de todas las locaciones a nivel País.



1.b. Refuerzo de concienciación para mantener los protocolos de higiene y cuidado al personal. Generación de material propio y del Gobierno para comunicaciones



BRIGADA DE
PREVENCIÓN
COVID-19



KZERO
CUIDADOS COMO
EN CASA



NO INGRESES A TRABAJAR SI:

TIENES ALGUNO DE ESTOS SÍNTOMAS:

- Goteo nasal
- Congestión nasal
- Tos
- Catarro
- Dolor o molestias de la garganta
- Dolor de cabeza
- Pérdida de olfato o gusto

TAMBIÉN COMUNICA SI:

- Presentaste fiebre en las últimas 48 horas.
- Tuviste contacto directo con alguna persona con COVID positivo, o a realizarse el test de COVID.

TODOS LOS CASOS AVISAR SIN FALTA A PORTERÍA AL TELÉFONO **0986 749 088**

#TeCuidamosComoEnCasa

COVID-19

MODO SEGURO DE VIVIR

OFICINAS

- Realizar filtro de ingreso: lavado de manos, uso de tapabocas, control de temperatura y alcohol al 70%.
- Trabajar presencialmente por turnos, en grupos fijos y reducidos y si es posible optar por el teletrabajo.
- Eliminar áreas comunes.
- No compartir teneré, mate o utensilios.
- Separar lugares de trabajo con distancia de 2 metros.
- Dejar puertas abiertas y ventanas, de ser posible.
- No acudir al trabajo ante presencia de síntomas. Comunicar al IS4 y al personal asignado por la empresa.
- Desinfectar superficies y vehículos corporativos en cada traslado con alcohol al 70%.

RECORDÁ SIEMPRE:



Conocé los protocolos completos en:
www.mspbs.gov.py

Ministerio de SALUD PÚBLICA Y BIENESTAR SOCIAL | GOBIERNO NACIONAL | Paraguay de la gente

1.c. Refuerzo de comunicación bajo el concepto Brigada de Prevención COVID-19



BRIGADA DE
PREVENCIÓN
COVID-19



KZERO
CUIDADOS COMO
EN CASA

POR DISPOSICIÓN GUBERNAMENTAL Y DE LA EMPRESA:

EL USO DE TAPABOCAS ES OBLIGATORIO EN TODO MOMENTO

EIPURÚKE TAPABOCA

PROHIBIDO EL INGRESO SIN TAPABOCAS

#TeCuidamosComoEnCasa



BRIGADA DE
PREVENCIÓN
COVID-19



KZERO
CUIDADOS COMO
EN CASA

IMPORTANCIA DEL LAVADO DE MANOS CON AGUA Y JABÓN

Evitamos la transmisión de enfermedades respiratorias:

- Lávate las manos cada 30 minutos
- Lávate las manos al ingresar a cualquier lugar
- Lávate las manos luego de tocar objetos
- Lávate las manos luego de estornudar, toser, etc

#TeCuidamosComoEnCasa

MARTES 21/04

Casos de desvíos en la aplicación de los protocolos fueron sancionados dentro del marco de medidas disciplinarias establecidas en el Código Laboral.

2. Grupo Comité COVID-19

Se mantuvo el Grupo Covid (Comité) en el primer semestre con los seguimientos de casos críticos de hospitalización del personal y una vez superada esa etapa, en el segundo semestre se focalizó en la revisión permanente de los protocolos internos para ajustar a las disposiciones del Gobierno, así también para evacuación de consultas vinculadas al levantamiento gradual de las medidas.

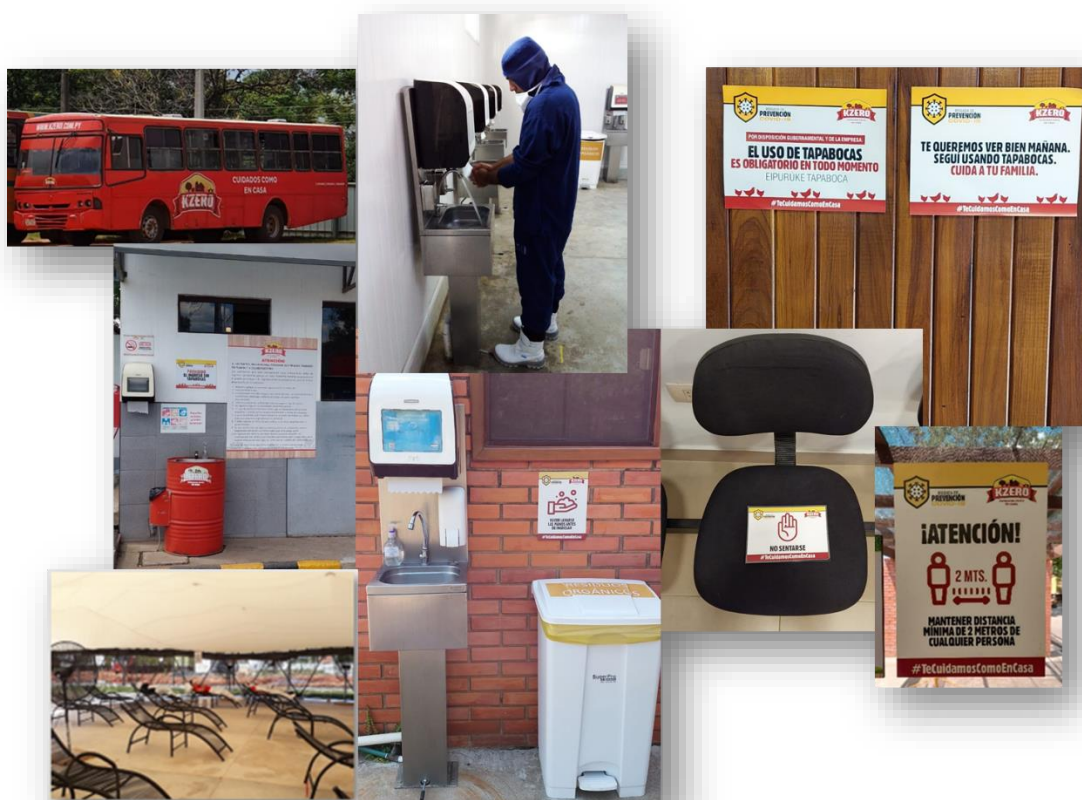
Verificaciones de ingreso de personal	Lineamientos técnicos y seguimiento de casos	Decisiones y validación de criterios para casos
<p>Enfermeros para control de accesos, evaluaciones de entrada y salida del personal (3)</p> <p>Seguridad Patrimonial: Guardias y Mandos de Seguridad</p>	<p>Médicas Laboralistas (2)</p> <p>Ing. en Salud y Seguridad Ocupacional (1)</p> <p>Soporte Administrativo para seguimientos (1)</p> <p>Trabajadores Sociales (2)</p> <p>Técnico en Seguridad Ocupacional (1)</p>	<p>Gerente General (según necesidad/urgencia)</p> <p>Gerente de Recursos Humanos y DO</p> <p>Gerente de área (según necesidad/urgencia)</p>



3. Adecuaciones de infraestructura y operativas:

Todas las inversiones y adecuación de infraestructura en la Planta Industrial, Planta Balanceados y en todas las operaciones de Pollpar S.A. se mantuvieron en el 2021 según las disposiciones del MSPBS.

- Lavamanos, jabón, papel y alcohol en todos los accesos externos e internos.
- Comedor con lavamanos de acceso y espacio para distanciamiento.
- Colectivo a disposición del personal para los traslados a Planta y de Planta.
- Zonas de descanso



4. Operativa COVID-19, se mantuvo lo que se implementó en el 2020

- Protocolo de desinfección de manos y toma de temperatura al ingreso a Planta y mismo procedimiento en todas las locaciones.
- Colocación de cartelería y señalización de distanciamiento según protocolo (Empresa)

- c. Evaluación antes del ingreso del personal con preguntas preestablecidas a cargo de un Enfermero dedicado. Personal con síntomas respiratorios no ingresaron y fueron derivados a consulta médica.
- d. Trabajo a distancia o Home Office para distintas funciones.
- e. En procesos industriales, desinfección diaria de casilleros tanto de uniformes como casilleros de celulares.
- f. Desinfección de sillas, sillones, reposeras para uso y descanso del personal.
- g. Desinfección de muebles y materiales del Comedor entre turnos.
- h. Habilitación de cambio de tapabocas según rutinas establecidas.
- i. Control de ingreso, cantidad de clientes, protocolos en los puntos de venta.

5. Operativa con clientes de nuestros locales de Venta



Zona de espera de clientes para evitar aglomeración

6. Personal:

- a. Incorporación de personal temporal para cubrir ausencias, principalmente por cuadros respiratorios.

411 Ingresos de personal en distintos sectores para sostener la operativa.

Cumplimiento legal en todas las incorporaciones: 100%

b. Seguimiento cercano a los casos de aislamientos por síntomas de COVID-19

Áreas afectadas por aislamientos	Personal que tuvo reposo o aislamiento
PRODUCCION Y CAMARA	591
SUPERMERCADOS	244
PRODUCTOS DE VALOR AGREGADO	109
RRHH Y DO	108
PREVENTA Y VTA DIRECTA	39
MANTENIMIENTO, SUBPRODUCCION	31
ADMINISTRACION Y FINANZAS	29
PLANTA BALANCEADOS	22
DISTRIBUIDORES	21
GERENCIA GENERAL Y EXPORTACIÓN	21
COMPRAS Y ALMACENES	20
LOGÍSTICA	19
NEGOCIOS DE COMIDAS	18
AGROPECUARIA	16
CDE	15
GESTIÓN DE PRODUCCIÓN	11
CONTROL DE CALIDAD	9
MARKETING	7
INGENIERIA DE PROYECTOS	5
SISTEMAS Y TECNOLOGIA	5
AUDITORIA INTERNA	2
Total general	1342

Incluye personal que durante el año 2021 estuvo con reposo o aislamiento por síntomas COVID-19.

Esta cantidad de personal no implica que fueron casos positivos pero sí personal al que se le hizo seguimiento hasta su reincorporación.

c. Seguimiento de vacunación al personal y vacunación en Planta.

A través de comunicaciones continuas de las disposiciones del MSPBS, facilitando ubicación de vacunatorios, haciendo seguimiento de los registros, compartiendo información científica sobre el beneficio de la vacunación. A través del área de RSE se gestionó la vacunación en Planta.

VACUNATORIO RUBÉN DUMOT
Sábado 6 y Domingo 7 de Noviembre
de 07:00 a 17:00

1 PRIMERA DOSIS
- 14 a 17 años, reciben Pfizer
- 30 años en adelante, reciben AstraZeneca

2 SEGUNDA DOSIS
- Vacunados con Pfizer hasta el 18 de octubre
- Vacunados con AstraZeneca hasta el 11 de octubre.
- Vacunados con Moderna hasta el 11 de octubre.
① Independientemente de dónde hayan recibido su primera dosis

3 TERCERA DOSIS
Podrán recibir una tercera dosis de:
AstraZeneca: personal de salud de 30 años en adelante y personas de 50 años en adelante, que hayan recibido su segunda dosis de Coronavac, Covaxin, Sinopharm o Hayat Vax, hasta el 31 de mayo de 2021
Pfizer: personal de salud de hasta 29 años que haya recibido su segunda dosis de Coronavac, Covaxin, Sinopharm o Hayat Vax, hasta el 31 de mayo de 2021.
Pfizer: las personas de 30 años y más que hayan recibido su segunda dosis de (Pfizer, AstraZeneca, Sputnik V) o una dosis de Janssen (Johnson & Johnson) hasta el 31 de mayo de 2021.
① Independientemente de dónde hayan recibido su segunda dosis

Sin tener en cuenta terminación de CI. *Actualizado el 5.11.2021



7. Tecnología

- Se continuó con la política de adquisición de equipos para trabajo remoto (10) y se está reemplazando la utilización de PCs.

5.1.2. Otras actividades vinculadas a los Derechos Humanos

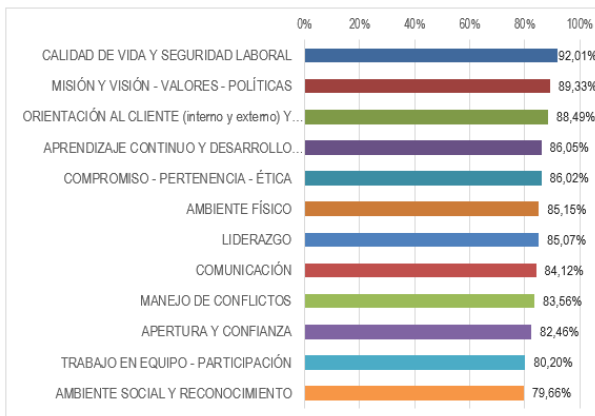
1. Medición de Clima Laboral

Se realizó la medición de clima laboral a través de una empresa tercerizada. Los resultados fueron satisfactorios, y avalado con el 90% de participación de los colaboradores invitados.

Total de colaboradores invitados	1226
Colaboradores que participaron	1099
Porcentaje de participación	90%



Promedio de calificaciones por factor		
Local	(Todas)	▼
Área	(Todas)	▼
Departamento	(Todas)	▼
Edad	(Todas)	▼
Antigüedad	(Todas)	▼
Genero	(Todas)	▼
Factor	↓	Total
CALIDAD DE VIDA Y SEGURIDAD LABORAL		92,01%
MISIÓN Y VISIÓN - VALORES - POLÍTICAS		89,33%
ORIENTACIÓN AL CLIENTE (interno y externo) Y A RESULTADOS		88,49%
APRENDIZAJE CONTINUO Y DESARROLLO PROFESIONAL		86,05%
COMPROMISO - PERTENENCIA - ÉTICA		86,02%
AMBIENTE FÍSICO		85,15%
LIDERAZGO		85,07%
COMUNICACIÓN		84,12%
MANEJO DE CONFLICTOS		83,56%
APERTURA Y CONFIANZA		82,46%
TRABAJO EN EQUIPO - PARTICIPACIÓN		80,20%
AMBIENTE SOCIAL Y RECONOCIMIENTO		79,66%
Promedio Área		85,19%



Promedio de factores por género			
Local	(Todas)	▼	
Área	(Todas)	▼	
Departamento	(Todas)	▼	
Edad	(Todas)	▼	
Antigüedad	(Todas)	▼	
Factor	↓	Femenino	Masculino
AMBIENTE FÍSICO		89,25%	83,49%
AMBIENTE SOCIAL Y RECONOCIMIENTO		87,36%	76,52%
APERTURA Y CONFIANZA		85,63%	81,17%
APRENDIZAJE CONTINUO Y DESARROLLO PROFESIONAL		89,71%	84,56%
CALIDAD DE VIDA Y SEGURIDAD LABORAL		94,48%	91,01%
COMPROMISO - PERTENENCIA - ÉTICA		90,78%	84,09%
COMUNICACIÓN		86,42%	83,19%
LIDERAZGO		88,85%	83,53%
MANEJO DE CONFLICTOS		85,94%	82,59%
MISIÓN Y VISIÓN - VALORES - POLÍTICAS		91,19%	88,57%
ORIENTACIÓN AL CLIENTE (interno y externo) Y A RESULTADOS		89,57%	88,04%
TRABAJO EN EQUIPO - PARTICIPACIÓN		84,83%	78,31%
Promedio		88,67%	83,78%

2. En noviembre se realizó la difusión de la eliminación de la violencia contra las mujeres.

25 DE NOVIEMBRE DÍA INTERNACIONAL DE ELIMINACIÓN DE LA VIOLENCIA CONTRA LA MUJER

Si estás pasando por una situación de violencia o tienes alguna conocida que este pasando por algo similar, **pueden llamar al "SOS MUJER" línea 137 gratuito (Ministerio de la Mujer) o si sos colaboradora de Pollpar y estás atravesando alguna situación de violencia, llámanos al 0986-174831 o acércate a la oficina de Bienestar del Personal podemos ayudarte.**

Detener la violencia contra la mujer debe ser nuestro compromiso de todos los días.

Bienestar de Personal
RRHH

3. Seguridad en el trabajo – Salud y Seguridad Ocupacional (SYSO)

Charlas de difusión de procedimientos y prácticas de seguridad industrial



SYSO

Reunión de Comisión
Interna de Prevención
de Accidentes (CIPA)

Otras actividades vinculados a Derechos Humanos, están detallados en “Actividades varias y celebración de fechas especiales”.

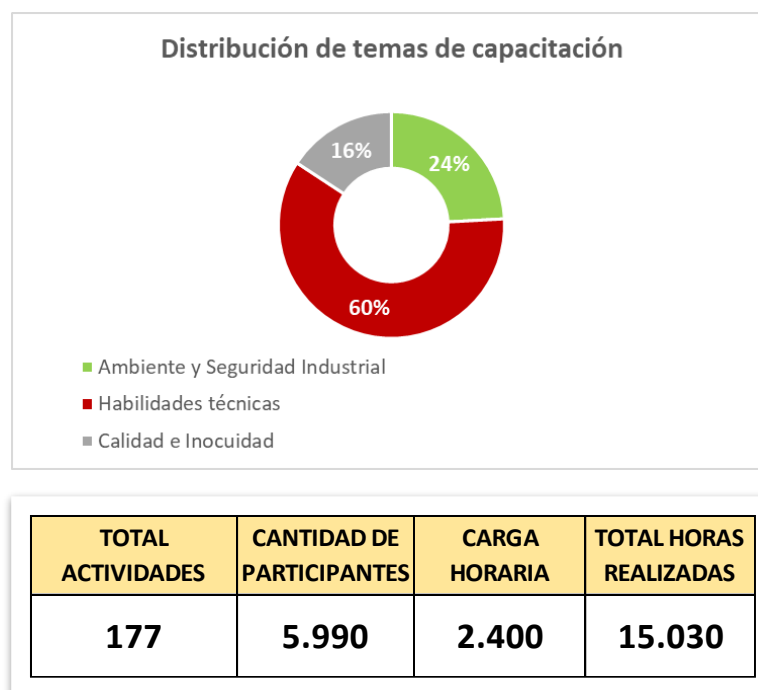
5.2. Derechos Laborales:

- **Principio 3:** Las empresas deben apoyar la libertad de asociación sindical y el reconocimiento efectivo del derecho a la negociación colectiva.
- **Principio 4:** Las empresas deben apoyar la eliminación de toda forma de trabajo forzoso o realizado bajo coacción.
- **Principio 5:** Las empresas deben apoyar la erradicación del trabajo infantil.
- **Principio 6:** Las empresas deben apoyar la abolición de las prácticas de discriminación en el empleo y ocupación

5.2.1. Nuestras acciones:

- Pollpar S.A. cumple con la legislación laboral vigente y promueve que sus proveedores también lo hagan. No permite el trabajo infantil y así lo comunica.
- Los procesos de selección son cada vez más detallados, se va perfeccionando la información sobre los perfiles de puestos de manera a que las incorporaciones externas, así como las postulaciones internas se realicen en base a criterios medibles y en lo posible objetivos.
- Se realiza en forma anual la evaluación del desempeño que busca promover los buenos desempeños y corregir los que no cumplen con los estándares. Así también comunicar al colaborador los aspectos a mejorar de manera a que tome las acciones correctivas necesarias.
- Se dispone de las Normas Internas de Convivencia de Pollpar S.A. que es una guía de comportamientos esperados y que son comunicados a toda la Organización desde la incorporación del colaborador en su inducción. Estas Normas, así como el Código Laboral, son los documentos que se utilizan para evaluar incumplimientos de las normativas.

- En base a las necesidades de capacitación se elabora el Plan. Se realiza en los primeros meses del año la evaluación del perfil del puesto y la evaluación de desempeño de cada colaborador. Sobre esta información inicial, así como cambios en los procesos, nueva tecnología, implementación de Normas, fallas, mermas, bajos desempeños se elabora el plan que tiene como finalidad que el personal sea competente para la función que cumple y que lo pueda potenciar para su desempeño futuro.
- Se cumplió el **85% del Plan de Capacitación** previsto para el año.



- En el 2021 el Plan se focalizó en reforzar los conceptos sobre calidad e inocuidad y en instalar conceptos de cuidado de ambiente.
- El 50% de las posiciones gerenciales que reportan al Gerente General son mujeres.
- La revisión de salarios se realiza tomando como referencia la encuesta de mercado realizada por PWHC.
- Los traslados de personal, así como las promociones se realizan en base a evaluaciones de perfil, evaluaciones sicotécnicas, entrevistas y revisión de desempeño. El porcentaje

mínimo para cumplir con la compatibilidad con el puesto es de 75%. En todos los casos se formaliza en un documento interno denominado “MOVIMIENTO DE PERSONAL” en el que se indican las condiciones del traslado, tanto de horarios, responsabilidades, haberes y cualquier otro punto que implique cambio. Se establece un período de prueba en el cuál el colaborador es evaluado y se le confirma o no en el nuevo puesto. Durante este período recibe acompañamiento del área de Selección.

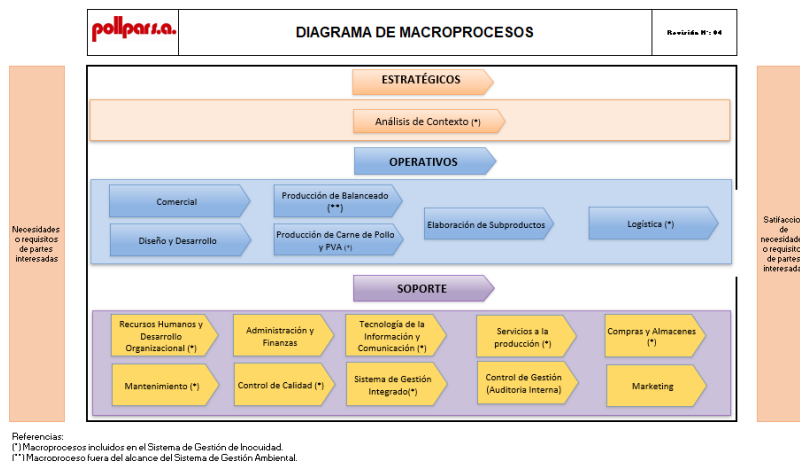
- Así en el año 2021 se realizaron 20 promociones y 132 traslados como rotación de personal.
- La empresa asegura que el personal de los procesos productivos cuente con uniformes limpios y promueve los buenos hábitos higiénicos. Los uniformes son lavados diariamente en forma tercerizada. El sector industrial cuenta con vestuarios con baños, los casilleros se desinfectan diariamente.
- Como en años anteriores, Pollpar S.A. entregó canastas a todo el personal así como el regalo de cumpleaños.
- En Octubre 2021 se realizó la licitación del Comedor de Planta. Luego de 7 años de trabajar con el mismo proveedor, se decidió abrir una licitación. Para este trabajo se establecieron las expectativas de los colaboradores y la Empresa, los puntos que debe cumplir el proveedor en cuanto a calidad de producto y servicio, niveles de servicio esperados, los mecanismos de control y la canalización de pedidos o reclamos. Se estableció un Comité con representantes de las distintas áreas que participaron de la evaluación tanto de las propuestas como de los productos. La negociación final estuvo a cargo de Compras y Almacenes. La terna final estuvo integrada por 4 oferentes que se ajustaban a las condiciones solicitadas. Se decidió por el proveedor con mejor evaluación y el cambio se realizará en Enero 2022.

5.3. Medio Ambiente

- Principio 7: Las empresas deben mantener un enfoque preventivo que favorezca el medio ambiente.
- Principio 8: Las empresas deben fomentar las iniciativas que promuevan una mayor responsabilidad ambiental.
- Principio 9: Las empresas deben favorecer el desarrollo y la difusión de las tecnologías respetuosas con el medio ambiente.

5.3.1. Acciones

- El año 2021 se implementó, con la ayuda de una Consultora, el Sistema de Gestión Ambiental con base en la Norma ISO 14001:2015 y pasó a integrar el Sistema de Gestión Integrado de Pollpar S.A.



- Adecuación de infraestructura y de operativa a cumplimiento más específico de requerimientos legales y a requerimientos de la Norma ISO 14001:2015. Si bien el sector de Mantenimiento, Subproducción, Frío y Efluentes tenía mayor desarrollo en temas ambientales por la naturaleza de las tareas de esa área, esta adecuación integral se

extendió a todos los procesos gestionados en Planta Industrial y en las oficinas administrativas de Transchaco.

- c. Además de la generación de procedimientos e instructivos para establecer claramente los pasos a seguir, y la incorporación de todos estos materiales al Manual del Sistema de Gestión, se trabajó en:

1. Plan de Gestión Ambiental
2. Aspectos e Impactos ambientales (total Planta Industrial y Oficinas de Transchaco)
3. Plan de monitoreo ambiental
4. Análisis de Contexto
5. Matriz de riesgos y oportunidades
6. Implementación de la Política Operativa de Cuidado al Medioambiente

- d. Capacitación de temas ambientales, tanto en charlas y talleres presenciales, como con medios virtuales a través de reuniones.



e. Difusión a través de correo a toda la Organización y a través de cartelería.



f. Concienciación sobre el uso de recursos y segregación de basura para posterior tratamiento según posibilidades de la Empresa y del mercado.



- g. Venta de materiales en desuso para su posterior reutilización o reciclado:
- Cartón y papel
 - Plástico de envases peligrosos
 - Neumáticos y baterías
 - Metales y chatarras
- h. Al avanzar con los temas ambientales, también se avanzó con temas comunes de Seguridad Ocupacional como:
- Manejo de emergencias.
 - Manejo de sustancias químicas y sustancias peligrosas
 - Lucha contra incendio
 - Escape de gases
- i. Se realizó un simulacro general en Planta Industrial con evacuación por escape de gas, incendio y accidente.

Este simulacro involucró a unas 700 personas en Planta, y requirió varios meses de preparación.

Antes de esta práctica se realizó la conformación de las distintas brigadas, la asignación y capacitación en los respectivos roles, la provisión de los elementos necesarios como chalecos, balizas, megáfono y también las pruebas de los sistemas de alerta ya instalados. En esta ocasión también se puso a prueba todo el sistema de PCI y el sistema de hidrantes.

Un equipo interdisciplinario hizo la medición de tiempos y luego la evaluación de fortalezas y debilidades. Un simulacro similar se realizó en Transchaco de evacuación por incendio.

Simulacro de evacuación por incendio, escape de gas y accidente en Planta Industrial



Simulacro de evacuación por incendio en Oficinas Administrativas y Tienda de Ventas Transchaco.



Participaron también clientes que se encontraban en la Tienda en ese momento.

- j. Grupo de trabajo interdisciplinario específico para mejora del consumo de agua en Planta.

Acciones:

- Cambio en la metodología de limpieza preoperacional, se eliminó el barrido con agua (mejora de proceso)
- Reutilización del agua de condensadores para el lavado de camiones de pollos vivos, se hizo la adecuación de obra civil para las conexiones de cañería
- Control semanal de consumo de agua
- Regulación de válvulas una vez terminado el proceso de faena-producción
- Compra de bocas para manguera que evitar desperdicio

5.4. Anticorrupción

Principio 10: Las empresas deben trabajar en contra de la corrupción en todas sus formas, incluidas la extorsión y soborno.

Compromiso de cumplimiento

- a. Trabajamos con 2 ERPs que permiten que la generación de datos y el proceso de información se realice en forma automática.
- b. Nuestros procesos son trazables.
- c. Declaraciones fundamentales y políticas internas
- d. Planes de: Auditoría Interna, Auditoría Externa y Auditoría del Sistema de Gestión Integrado.

Acciones

- e. Participamos de la Comunicación RG90 implementada por el Ministerio de Hacienda por la cual “ SE IMPLEMENTA EL REGISTRO ELECTRÓNICO DE LOS COMPROBANTES DE VENTAS Y COMPRAS Y DE INGRESOS Y EGRESOS EN EL SISTEMA «MARANGATU»”

- f. Se realizaron las adecuaciones para la facturación electrónica.
- g. Como en años anteriores solicitamos el Recupero Fiscal
- h. Exigimos que nuestros proveedores de Insumo de leña que tengan origen en plantíos reforestados y por ende cuenten con las guías de traslados y permisos forestales pertinentes.
- i. Exigimos que las granjas que crían las aves para nuestra empresa, cumplan todas las exigencias legales tanto tributarias como medioambientales.
- j. Evaluación de proveedores, que permite continuar operando con los de mejor desempeño.
- k. Control de los proveedores que operan en Planta de los servicios de Guardias, Comedor y Enfermería, verificando el aporte al seguro social para procesar los pagos.
- l. Se potenció la Gerencia de Compras y Almacenes y se reestructuró su operativa de manera a que se realicen procesos de compra que prioricen criterios de costos, calidad y eficiencia al reunir requerimientos de distintos sectores y negociar en forma centralizada con los proveedores.
- m. Implementación del cuadro de aprobaciones que permite hacer mejor seguimiento de las autorizaciones.

pollpar.s.a.		CUADRO DE APROBACIONES																				Mayo 2021	Rev. 00
DESCRIPCIÓN DE ACCIONES		Director General	Gerente General	Gerente de Operaciones	Gerente de Finanzas	Gerente de Recursos Humanos	Gerente de Marketing	Gerente de Compras	Gerente de Almacenes	Gerente de Mantenimiento	Gerente de Seguridad	Gerente de Calidad	Gerente de Ambiente	Gerente de Salud y Seguridad	Gerente de Tecnología	Gerente de Legal	Gerente de Asesoría	Gerente de Planificación	Gerente de Proyectos	Gerente de Investigación	Gerente de Innovación	Gerente de Sostenibilidad	Gerente de Relaciones Públicas
a. Presupuesto y Plan de Negocios																							
1	Presupuesto Anual de Gastos	X																					
2	Presupuesto Anual de Inversiones	X																					
3	Plan Anual de Negocios																						
4	Gastos dentro del presupuesto aprobado																						
5	Inversiones dentro del presupuesto aprobado																						
6	Gastos fuera del presupuesto																						
7	Inversiones fuera del presupuesto																						
b. Compras (según liberaciones SAP)																							
8	Compras hasta 50 millones																						
9	Compras de 50.000.001 hasta 200.000.000																						
10	Compras de 200.000.001 hasta 400.000.000																						
11	Compras mayores a 400.000.001																						
c. Pagos (autorizados a firmar/trasferir)																							
1	Pago a proveedores y varios																						
2	Pago a proveedores y varios																						
3	Pago a proveedores y varios																						
d. Pagos de haberes y beneficios																							
1	Pago mensual de Salarios																						
2	Asignación de liquidaciones finales																						
3	Aumento de Salarios																						
4	Inclusión/exclusión de beneficios permanentes																						
5	Asignación de beneficios temporales fuera de la política																						
6	Asignación de Combustible dentro de Política																						
7	Cancelación de depreciación y consumo de combustible																						
8	Asignación de Celulares dentro de Política																						

6. Actividades varias y celebración de fechas especiales.

El 2021 fue un año difícil por la gravedad de los casos COVID-19 y por la alta ocupación de los hospitales, no obstante se desarrollaron varias actividades de celebración de fechas especiales. **El cuidado personal y colectivo fue el eje de los mensajes en estos festejos.**

- a. **Día de la Mujer Paraguaya:** El 24 de febrero se celebró con gráficas, se realizó un video y se entregó un pequeño presente para todas las mujeres y el Día Internacional de la Mujer, también se conmemoró con comunicaciones internas.

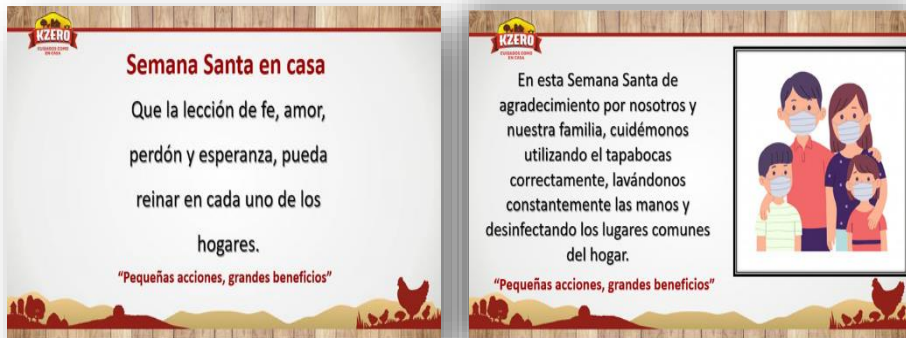


b. Día del Agua

Dentro de la implementación del Sistema de Gestión Ambiental, se distribuyó comunicación interna sobre la conciencia en el uso de los recursos y con mayor foco en el uso del agua.

c. Conmemoración de Semana Santa – Tiempo de reflexión y de proximidad

Se realizó comunicación interna a través de correo a todo el personal Pollpar, también se difundió por WhatsApp, y se colocaron carteles en lugares estratégicos para su lectura.



Jueves Santo, tradicional desayuno con chipa para quienes ese día trabajaron por necesidades de producción.



d. Recordamos la importancia de cuidar la salud en los distintos ámbitos de la vida



- e. Como en el 2020, no se hizo una fiesta entre todos los colaboradores. Se entregó pollo a todo el personal para que el festejo del Día del Trabajador el colaborador lo comparta con su familia como una forma de cuidarse y cuidar su entorno. Además en las distintas locaciones como almuerzo se tuvo menú especial dentro del desarrollo de un día laboral.



- f. En Mayo se celebró el Día de la Patria y de la Madre. Se recordó en Pollpar S.A. con actividades varias como trivias, comunicaciones gráficas, envíos personalizados de reconocimiento por Whatsapp a cada madre.



DÍA DE LA MADRE



Envío de mensajes personalizados a 300 madres de POLLPAR S.A., el cual fue muy bien recibido y agradecieron el detalle.

- g. En Junio celebramos el Día del Ambiente, del Árbol y el Día del Padre.
Se realizó una trivia por el Día del Ambiente



- h. Se entregaron plantines de especies nativas por el Día Nacional del Árbol



- i. El Día del Padre se celebró con gráficas y un concurso.



- j. Celebración por el Día de la Amistad con concurso para el personal



k. Semana de la Lactancia Materna del 10 al 14 de agosto

SEMANA DE LA LACTANCIA MATERNA

KZERO
CUIDADOS COMO EN CASA

SEMANA NACIONAL DE LA LACTANCIA MATERNA

LACTANCIA MATERNA, LO MEJOR PARA TU BEBÉ

- La leche materna es el mejor alimento para tu bebé. Es segura, saludable, a la temperatura correcta, no necesita preparación y es gratis.
- Puedes dar de mamar a cualquier hora del día o de la noche cuando sea que tu bebé lo pida. Cuanto más le das de mamar, más leche vas a producir.

KZERO
CUIDADOS COMO EN CASA

SEMANA NACIONAL DE LA LACTANCIA MATERNA

En Paraguay se conmemora la Semana Nacional de la Lactancia Materna del 10 al 14 de agosto, en cumplimiento a la Ley 5508/15 de promoción, protección a la maternidad y apoyo a la lactancia materna.

LACTANCIA MATERNA, LO MEJOR PARA TU BEBÉ

Darle de mamar a tu bebé es la mejor que puedes hacer en sus primeros seis meses de vida. Además del cariño y protección que le brindas, la leche materna es el único alimento que necesita en esta etapa de desarrollo.

Dar de mamar salva vidas, protege contra enfermedades como diarreas y gripe. Dale tu pecho todos los veces que tu bebé lo pida. Ningún otro alimento es necesario, si lo hay agua.

KZERO
CUIDADOS COMO EN CASA

SEMANA NACIONAL DE LA LACTANCIA MATERNA

LAS MUJERES CON LA COVID-19 PUEDEN AMAMANTAR SI LO DESEAN. ELAS DEBEN:

- Practicar la higiene respiratoria y usar una mascarilla.
- Lavarse las manos antes y después de tocar a su bebé.
- Limpieza y desinfectar rutinariamente las superficies.

l. Celebramos la juventud, celebramos la Primavera!

Concurso de decoración y premio a la mejor decoración con evaluación de un Jurado.

KZERO
CUIDADOS COMO EN CASA

CELEBRAMOS EL DÍA DE LA PRIMAVERA !!!!!

KZERO
CUIDADOS COMO EN CASA

¡FELIZ DÍA DE LA PRIMAVERA!

La primavera nos recuerda que es posible renovar y comenzar de nuevo siempre. Disfrutemos cada día de los pequeños detalles, manteniendo un espíritu joven y el cuidado al medio ambiente.

#PrimaveraKzero

m. Octubre Rosa – Prevención del cáncer de mama

Como parte del Octubre Rosa, se realizaron charlas de concienciación y las Doctoras hicieron atención focalizada en consultas ante dudas de las colaboradoras con respecto al cáncer de mama. Con mucha satisfacción, vemos crecer el número de participantes varones en estas charlas.



Charlas de
concienciación
de Cáncer de
mama



n. En Octubre, festejamos el cumpleaños número 27 de POLLPAR S.A.



ñ. Noviembre azul – Concienciación del cáncer de próstata y entrega de materiales.



- o. Festejos de cumpleaños en distintas locaciones.

FELIZ CUMPLEAÑOS !!



- p. Celebración de fin de año con comunicaciones a todo el personal



La Empresa concienció sobre la celebración responsable y el cuidado entre todos los colaboradores.

No se realizaron festejos promovidos por Pollpar S.A., pero si se generó el ambiente de fiesta con adornos navideños, mensajes y presentes de fin de año.





q. Video de Fin de Año para todo el personal



7. Beneficios al personal

- Cobertura de almuerzo



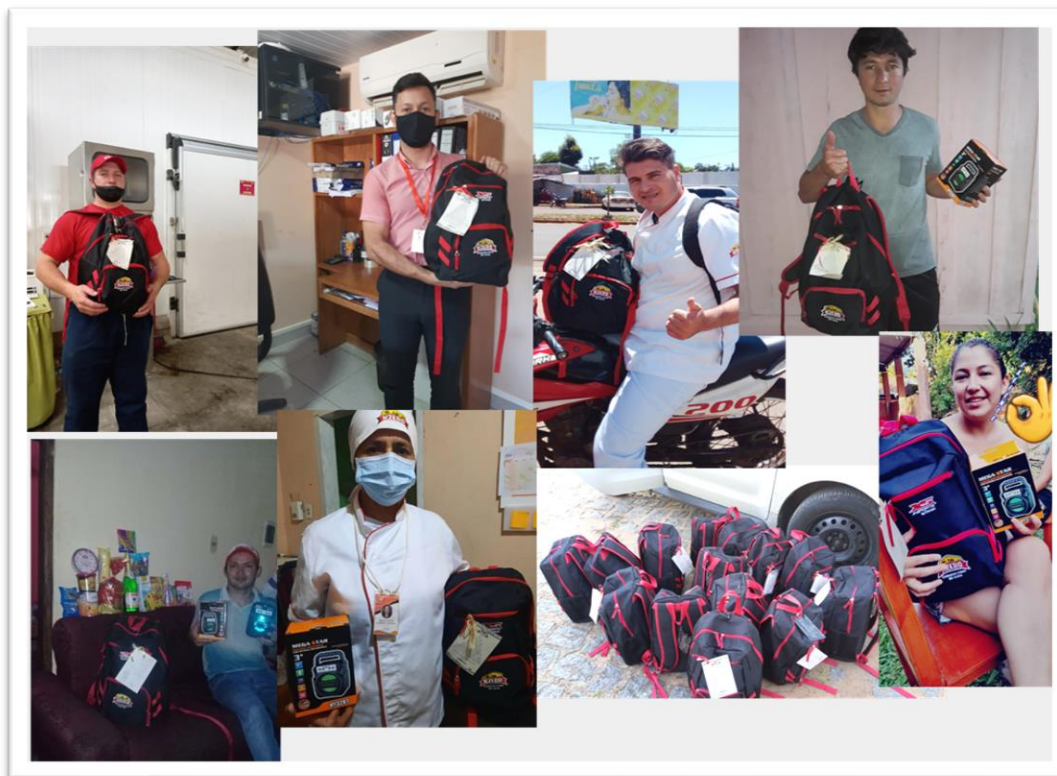
Pollpar S.A. beneficia al personal con la cobertura del almuerzo. Así en el año 2021, asignó en este concepto Gs. **2.238.516.902**.

En Planta se dispone de 2 comedores para mantener el distanciamiento requerido por protocolo COVI-19. La calidad de los alimentos así como del servicio son monitoreados permanentemente tanto por el área de Bienestar del Personal como por el área de Control de Calidad que realiza verificaciones semanales.

En Planta Balanceados también el personal dispone de un comedor acondicionado y que se proveído por un tercerizado.

- Como ayuda de almuerzo a los repositores que se encuentran en los distintos supermercados, se entregó vales de productos para por valor de Gs. **910.977.789**
- En el mes de Abril para estimular el presentismo se sorteó una moto entre el personal de Producción y en el mes de Diciembre se entregaron vales de supermercado y vales de productos. Gs. **58.420.000**
- En canales comerciales también se realizaron acciones para estimular las ventas con premios de vales de supermercado por valor de Gs. **77.020.000** y recibieron 999 repositores distribuidos en los 7 meses del año en que se realizaron incentivos.

- u. Como en años anteriores, en el mes de Diciembre, Pollpar S.A. entregó a todo su personal mochilas navideñas en las distintas locaciones de Pollpar S.A. Este año se entregaron 1.440 mochilas y también el tan esperado regalo de cumpleaños que fue una radio-parlante.



- v. En el 2021, a 18 colaboradores fueron asistidos con el subsidio por fallecimiento de un familiar directo (padres, cónyuge, hijo) por valor de Gs. 9.000.000.
- w. Desde el área de Bienestar del Personal se hizo el acompañamiento a 102 colaboradores por asistencia en temas de salud, de documentación o atención psicológica. Desde esta área también se hizo el acompañamiento de trámites y documentación para que 2 empleados se jubilen.

8. Aporte comunitario y social

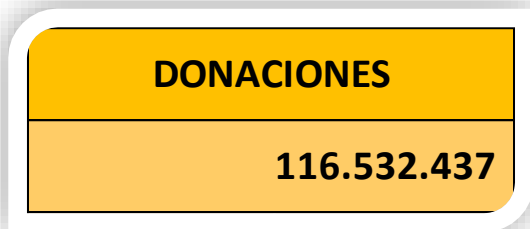
- A inicio de año se realiza una visita a cada una de las instituciones a las cuáles la empresa donará productos durante el año. Si cumple con los criterios establecidos por la empresa, son incorporadas al plan anual. Fueron 12 las instituciones sin fines de lucro que fueron beneficiadas y que atienden a niños y adultos mayores.

RESUMEN DE DONACIONES - AÑO 2021	
ORGANIZACIÓN/INSTITUCION	MENSUAL
ASOCIACIÓN HIJAS DE LA CARIDAD-JUAN PABLO II	61.165.786
ASOCIACIÓN NIDO DE NIÑOS	
CAPILLA SAN BLÁS DE M.R.A.	
CONGREGACIÓN DE LAS HERMANITAS - HOGAR SAN JOSE	
FUNDACIÓN COOPERADORA PARA LA NUTRICIÓN INFANTIL	
FUNDACIÓN SAN JOAQUÍN Y SANTA ANA	
FUNDACIÓN SAN PEREGRINO	
FUNDACIÓN UNIDOS POR CRISTO	
GUARDERIA CYNTHIA ESPINOZA	
HOGAR OASIS SANTA MARIA DE LA PROVIDENCIA	
PEQUEÑO COTTOLENGO	
VIENTOS DE ESPERANZA	
Total general	61.165.786

Además de las donaciones según plan, se realizan donaciones casuales según necesidades o pedidos específicos en gran parte vinculados a la pandemia.

RESUMEN DE DONACIONES - AÑO 2021	
ORGANIZACIÓN/INSTITUCION	CASUAL
ASOCIACIÓN NIDO DE NIÑOS	55.366.651
BOMBEROS VOLUNTARIOS DE ASUNCION	
BOMBEROS VOLUNTARIOS DE EMBOSCADA	
FUNDACIÓN COOPERADORA PARA LA NUTRICIÓN INFANTIL	
COMISIÓN VECINAL LA AMISTAD- M.R.A.	
CRUZ ROJA PARAGUAYA - LIMPIO	
CAPILLA SAN BLÁS DE M.R.A.	
FUNDACIÓN KOEJU	
FUNDACION PAI PUKU	
FUNDACIÓN SAN PEREGRINO	
MUNICIPALIDAD DE LA CIUDAD DE CAACUPÉ	
PARROQUIA SAGRADO CORAZON DE JESUS	
REPRESENTANTE VECINAL SINFORIANO	
SANTA MARIA DE LOS POBRES	
Total general	55.366.651

- En forma extraordinaria también se realizaron donaciones para comedores comunales en las zonas próximas a la Planta Frigorífica.



MENSUALES	CASUALES
61.165.786	55.366.651

- Por 4to. año consecutivo se realiza la inclusión de jóvenes con discapacidad auditiva para la preparación de canastas navideñas para el personal.
- Se realizaron colectas entre el personal para ayudar a 24 colaboradores en situación de necesidad por valor de **35.527.000 Gs.**

9. Contactos con la Comunidad:

En el 2021 se realizaron contactos varios con los vecinos por reclamos que fueron presentados por los mismos, principalmente por la gestión de olores de un proceso en ajuste que es la quema de lodo en reemplazo del uso de briquetas. Este proceso todavía no fue implementado completamente, y esto genera la emisión de olores. La Empresa está trabajando con varias consultoras para reducir al mínimo el impacto en la comunidad.

También desde el área de RSE de la empresa, se acompañó el entubamiento de unos 600 mts. en una obra coordinada con el Ministerio del Ambiente, la Secretaría de la Vivienda.

10. Nuestros logros



11. Reconocimiento

En el 2021, así como en el año anterior, fuimos reconocidos entre los mayores empleadores del País.



12. Acciones de marketing vinculadas a bienestar, nutrición y ambiente.

LIVE IG

Hoy 25 de febrero a las 18:00 hs. tendremos una charla con Rosarito Franco Y Peta. Tocaran temas como están tomando el comienzo de clases en la familia. Dilemas entre online y presencial. Pro y contras. Desafíos para este año. Cambios de alimentación en los niños teniendo en cuenta la falta de movimiento. Angustias en niños y padres.



Cuidamos el ambiente



Marketing directo - Mortadela



Esta acción de Marketing directo de mortadela se realizó en el centro vacunatorio Aratirí.

Se entregaron 500 sandwiches en total entre el sábado 24 y domingo 25 de julio.

Los sandwiches tuvieron éxito, las personas agradecieron el gesto de KZero.

CONGRESO DE NUTRICIÓN - NUTRISYS

Profesionales y estudiantes del área salud los días 15 y 16 de octubre del 2021

- IX Congreso Nacional de Nutrición y Promoción de la Salud, XII Encuentro Nacional Festejo Día del Nutricionista, XII Festejo Día Mundial de la Alimentación "Modalidad Virtual"

Apoyamos el evento:

- LUGAR: PARAGUARI - CERRO HÚ
- PREDIO: CABAÑAS BAJO CERRO
- LOCAL: NELSON SANABRIA RUNCH
- PARTICIPANTES: 80 PERSONAS
- Les dimos productos para alimentar al staff y los participantes.



CLINICA TRAIL – KZERO CORRE

Good Run:

- Corridas con propósito, Good Run, es una corrida organizada para cubrir los gastos de mantener limpias y desinfectadas las escuelas de San Pedro.

GOOD RUN - KZERO CORRE



Talleres y cursos de nutrición:

- Estuvimos presentes en la jornada de nutrición de la universidad Unida.

JORNADA DE LA NUTRICIÓN UNIVERSIDAD UNIDA KZERO SALUDABLE



13. Canales de Comunicación de las partes interesadas

Por las Normas ISO 9001, la ISO 22000 y la ISO 14001 se definen como partes interesadas a:



Los medios de contacto y los mecanismos de retroalimentación están definidos en los procedimientos del Sistema de Gestión y son informados dentro de las Revisiones por la Dirección.

- Buzones distribuidos en distintos lugares de la empresa.
- Página web: <https://pollpar.com/>
- Correo electrónico: sacc@pollpar.com.py
- Celular: **0982 22 88 99**
- Telefono: **021 752 131**
- Redes Sociales:

CONTACTÁ CON NOSOTROS

📍 Calle 3 de Febrero esq. 1 y 2 - Barrio San Blas - M. R. Alonso - Paraguay

☎ Teléfono: +595 21 752 131






















14. Sigüientes pasos...

Para el año 2022 certificamos la Norma ISO 14001:2015 de Medioambiente.

Las adecuaciones de infraestructura y operativas de cuidado ambiental se concluirán en el primer semestre.

En línea con el cumplimiento de los ODS se consolidará el plan de Responsabilidad Social Empresarial que estará fuertemente sostenido por el Sistema de Gestión Integral de Pollpar S.A. que incluye las Normas ISO 9001, 22000 y 14001.

Periodo: Enero a Diciembre de 2021

Responsable de preparación del informe: Violeta Corvalán

Revisado por: Violeta Corvalán – Ma. José Fernández

Contacto: Violeta Corvalán

Gerente RRHH y Desarrollo Organizacional

Dirección: Calle 1 y 2 de febrero. B° San Blas (Mariano Roque Alonso – Paraguay)

Teléfono: 595 21 752 131 – 0983 450 240

